

Dr n. med. Dorota Ćwiek
Konsultant Wojewódzki w dziedzinie pielęgniarstwa ginekologiczno-położniczego

**Sprawozdanie z funkcjonowania zawodu położnej
w województwie zachodniopomorskim w 2015 roku**

1. Informacje ogólne i zatrudnienie położnych

Ogólna liczba położnych zarejestrowanych w Szczecińskiej Izbie Pielęgniarek i Położnych oraz w Koszalińskiej Izbie Pielęgniarek i Położnych na dzień 30.09.2015. wynosiła 1437, ale czynnych zawodowo położnych było 1135. Nadal poważnym problemem jest brak pracy dla położnych: aktualnie liczba bezrobotnych położnych wyniosła 28, choć niektóre szpitale w dalszych częściach województwa zgłaszają brak chętnych do pracy położnych. Liczbę położnych pokazuje tabela 1.

Tab. 1. Liczba położnych w SIPIP i w KIPIP wg stanu na dzień 30.09.2015

Lp.	ZAKRES DANYCH	RAZEM										
		2004	2005	2006	2007	2008	2009	2010 /11	2012	2013	2015	
1.	Liczba wydanych praw wykonywania zawodu położnej wg stanu na dzień 31 grudnia	1261	1315	1328	1345	1355	1378	1423	1428	1459	1513	
2.	Liczba wydanych praw wykonywania zawodu położnej od dnia 01. stycznia do dnia 30. 09.	38	6	8	8	11	22	11	16	25	41	
3.	Liczba członków OIPiP z prawem wykonywania zawodu położnej na dzień 30.09.	1299	1310	1323	1341	1341	1358	1370	1389	1419	1437	
4.	Liczba członków OIPiP z prawem wykonywania zawodu położnej – czynnych zawodowo	1129	1151	1125	1141	1131	1153	1116	1156	1088	1135	
5.	Liczba wydanych nowych zezwoleń (do dnia 31.12.) na prowadzenie:	indywidualnej praktyki położnej	43	10	10	16	10	6	9	11	18	188
		indywidualnej specjalistycznej praktyki położnej	13	17	0	0	2	1	0	2	4	45
		grupowej praktyki położnych	0	0	0	0	0	0	0	-	0	1
6.	Liczba bezrobotnych położnych zarejestrowanych w OIPiP	stan na dzień 15.09.13	43	53	59	53	48	49	56	40	39	39
7.	Planowane odejścia na emeryturę w następnym roku	37	40	21	21	11	31	18	28	26	28	
8.	Liczba położnych, które odbyły przeszkolenie w danym roku po przerwie w wykonywaniu zawodu	4	6	7	2	5	8	9	5	5	2	

- Położne w województwie zachodniopomorskim zatrudnione są w:
- 21 szpitalach posiadających pion położniczo-ginekologiczny,
 - 1 szpitalu posiadającym oddział ginekologiczny,
 - 3 NZOZ-ach położniczo-ginekologicznych,
 - 1 NZOZ ginekologiczny,
 - 3 szpitalach nie posiadających pionu położniczo-ginekologicznego,
 - POZ,
 - Pomorskim Uniwersytecie Medycznym,
 - Wojewódzkim Zespole Szkół Policealnych w Szczecinie,
 - Innych placówkach.

A. Stacjonarne zakłady opieki zdrowotnej na dzień 30.09.2015

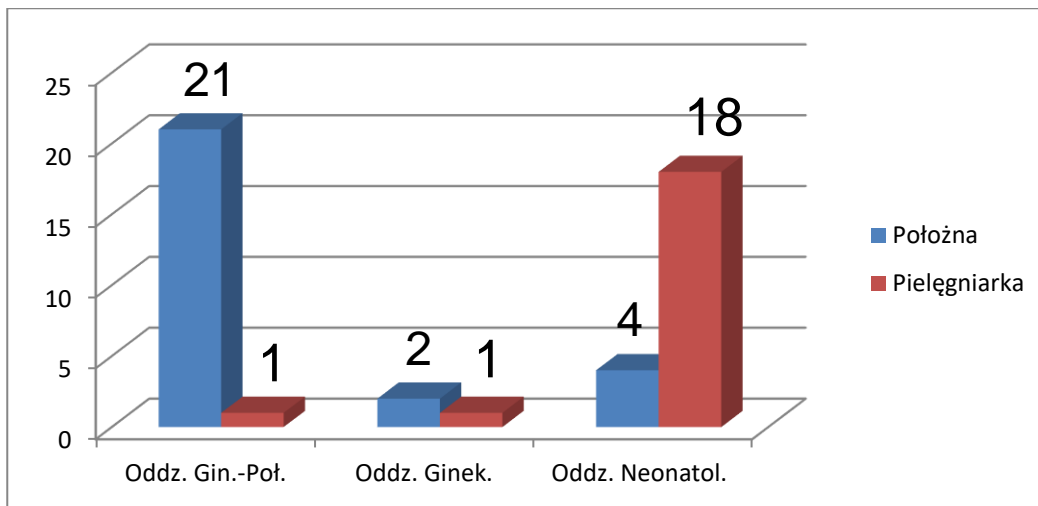
W stacjonarnych zakładach opieki zdrowotnej zatrudnionych jest 709 położnych. Szczegółową strukturę zatrudnienia położnych przedstawiono w tabeli 2.

Tab. 2. Struktura zatrudnienia położnych w stacjonarnych zakładach opieki zdrowotnej do 30.09.2015 roku

Oddział	Liczba położnych	Liczba pielęgniarek
Sala porodowa	161	-
Położniczy	125	2
Położniczo-neonatologiczny (rooming-in)	10	-
Patologia ciąży	17	-
Noworodkowy	116	165
Ginekologia	109	18
Położniczo-ginekologiczny	35	-
Izba przyjęć położniczo-ginekologiczna	43	-
Blok operacyjny położniczo-ginekologiczny	21,5	Brak danych
Onkologia ginekologiczna	27	1
Poradnie specjalistyczne	26,5	Brak danych
Inne oddziały nie położnicze	18	Brak danych
RAZEM	709	186

B. Pełnienie funkcji położnej/pielęgniarki oddziałowej w szpitalach w pionie opieki nad kobietą i dzieckiem

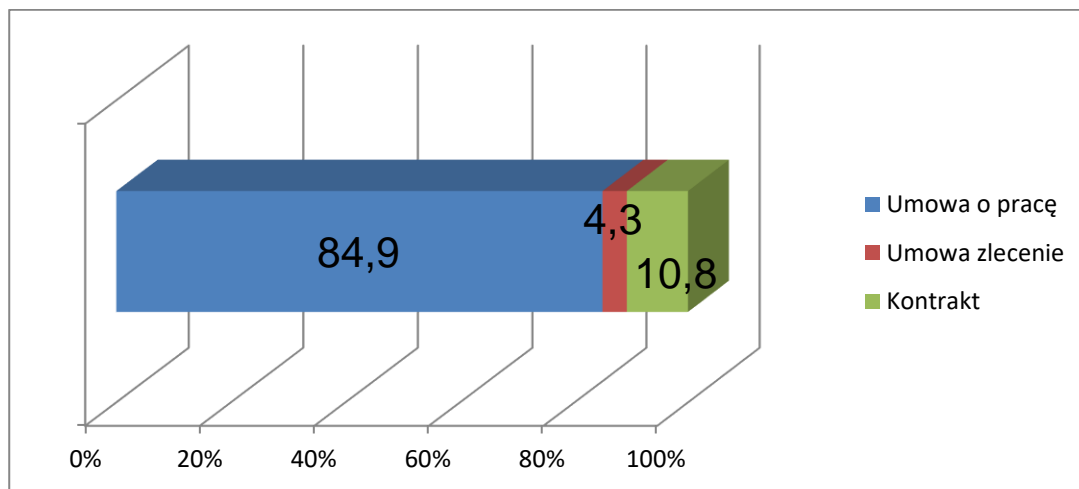
Analizowano obsadzenie stanowisk oddziałowych w pionie opieki nad kobietą i dzieckiem. Dane te przedstawia rycina 1.



Ryc. 1. Pełnienie funkcji oddziałowych w pionie opieki nad kobietą i dzieckiem

C. Formy zatrudnienia położnych/pielęgniarek

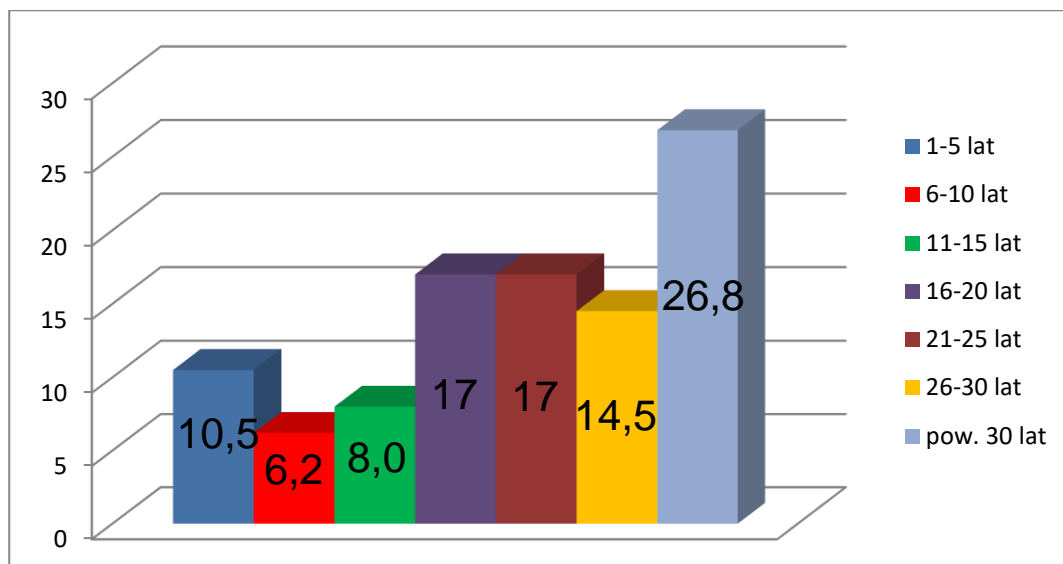
a) umowa o pracę	552	84,9%
b) umowa zlecenie	28	4,3%
c) umowa cywilno-prawna (kontrakt)	70	10,8%



Ryc. 2. Formy zatrudnienia położnych

D. Staż pracy zatrudnionych położnych (w latach)

a) 1-5	69	10,5%
b) 6-10	41	6,2%
c) 11-15	53	8,0%
d) 16-20	112	17,0%
e) 21- 25	112	17,0%
f) 26 -30	96	14,5%
g) powyżej 30 lat	177	26,8%



Ryc. 3. Staż pracy zatrudnionych położnych (w latach)

2. Kształcenie położnych

W roku 2015 dwie położne odbyły przeszkolenie po przerwie w wykonywaniu zawodu. Studia na Kierunku Położnictwo WNoZ PUM ukończyło 16 absolwentek studiów stacjonarnych I stopnia i 27 położne studiów stacjonarnych II stopnia. W roku 2016 kształcenie na poziomie licencjackim zakończyć ma 34 studentów Kierunku Położnictwo studiów stacjonarnych I stopnia i 13 studentów studiów niestacjonarnych II stopnia. Tymczasem w 2015 roku na emeryturę przeszły 32 położne, a w 2016 r. planuje odejść – 28 osób.

A. Wykształcenie położnych w stacjonarnej opiece zdrowotnej

- mgr położnictwa 63 położne
- mgr pielęgniarstwa 10 położnych
- mgr , inny kierunek 44 położne
- licencjat położnictwa 121 położne
- położna 386 położnych

B. Kształcenie podyplomowe położnych (posiadane certyfikaty) szkoleń specjalizacyjnych:

- specjalista w dziedzinie pielęgniarstwa położniczego 80 położnych
- specjalista w dziedzinie piel. położniczo-ginekologicznego 19 położnych
- specjalista w dziedzinie piel. opieki przed i okołoporodowej 7 położnych
- specjalista w dziedzinie pielęgniarstwa neonatologicznego 17 położnych
- specjalista w dziedzinie pielęgniarstwa epidemiologicznego 0
- specjalista w dziedzinie pielęgniarstwa rodzinnego 28 położnych
- specjalista w dziedzinie organizacji i zarządzania 11 położnych
- specjalista w dziedzinie edukacji i promocji zdrowia 0
- pielęgniarstwo ginekologiczne 10 położnych

C. Posiadane przez położne kursy kwalifikacyjne w dziedzinie:

- pielęgniarstwa neonatologicznego 0
- pielęgniarstwa epidemiologicznego 0
- pielęgniarstwa operacyjnego 34 położne

- pielęgniarstwa rodzinnego 43 położne
 - mających zastosowanie w ochronie zdrowia 29 położnych
- D. Posiadane przez położne kursy specjalistyczne:**
- Resuscytacja krążeniowo-oddechowa dla dorosłych 31 położnych
 - Resuscytacja krążeniowo-oddechowa noworodków 60 położnych
 - Szczepienia ochronne noworodków 116 położnych
 - Wykonywanie i interpretacja zapisu EKG 36 położnych
 - Wykonywanie i interpretacja zapisu KTG 11 położnych
 - Edukacja i wsparcie kobiety w laktacji 45 położnych
 - inne – jakie 71 położnych
(poród w wodzie, leczenie ran, podawanie leków przeciwnowotworowych u dorosłych)

3. Realizacja Standardu Opieki Porodowej

W roku 2015 na polecenie konsultanta krajowego w dziedzinie pielęgniarstwa ginekologiczno-położniczego – mgr L. Jędrzejewskiej ponownie analizowano realizację przez oddziały szpitalne Rozporządzenia Ministra Zdrowia z dnia 20 września 2012 roku w sprawie standardów postępowania medycznego przy udzielaniu świadczeń zdrowotnych z zakresu opieki okołoporodowej sprawowanej nad kobietą w okresie fizjologicznej ciąży, fizjologicznego porodu, położu oraz opieki nad noworodkiem (Dz. U. Poz. 1100 z dnia 4 października 2012 r.).

Poniżej przedstawiono analizowane elementy Rozporządzenia:

1. Liczba szpitali w województwie zachodniopomorskim:
 - Z pionem opieki nad matką i dzieckiem: 22
 - Z ginekologią: 4
2. Jaki odsetek rodzących przybywa do szpitala z planem porodu?
 - a) 100% -----
 - b) 75% 1 szpital 4,5% (Kamień Pomorski)
 - c) 50% 2 szpitale 9,1%
 - d) 25% 2 szpitale 9,1%
 - e) <25% 17 szpitali 77,3%
3. Jaki odsetek rodzących korzysta ze wsparcia osób bliskich podczas porodu?
 - a) 100% -----
 - b) 75 % 10 szpitali 45,5%
 - c) 50% 3 szpitale 13,6% (Gryfice, Gryfino, Nowogard)
 - d) 25% 4 szpitale 18,2% (Dębno, Kamień Pomorski, Połczyn, Sławno)
 - e) <25% 5 szpitali 22,7% (Barlinek, Drawsko, Goleniów, Kołobrzeg, Zdroje)
4. W jakim stopniu, bezpośrednio po porodzie fizjologicznym, personel Sali Porodowej (lekarz ginekolog/położnik, położna), umożliwia dziecku nieprzerwany 2 godzinny kontakt z matką „skóra do skóry”?

Tab. 3. Nieprzerwany 2 godzinny kontakt noworodka z matką „skóra do skóry”

	2013	2015
zawsze	9 szpitali (40,9%)	8 szpitali (36,4%)

dość często	7 szpitali (31,8%)	10 szpitali (45,5%)
czasami	1 szpital (4,5%)	2 szpitale (9,0%)
w nielicznych porodach	2 szpitale (9,1%)	1 szpital (4,5%)
nigdy	3 szpitale (13,6%)	1 szpital (4,5%)

Przyczyny braku kontaktu w opinii ankietowanych:

- Niepokój i niechęć lekarzy pediatrów/ neonatologów do pozostawiania dziecka matkom.
- Zalecenie lekarza neonatologa.
- Stan rodzącej lub dziecka.
- Dyżury jednoosobowe położnych.
- Stany zagrożenia życia lub zdrowia matki lub noworodka.
- Badanie antropometryczne noworodka, zabieg Credego , ocena Apgar.

5. Kto z personelu Zespołu Porodowego sprawuje całościową opiekę nad rodzącą podczas porodu fizjologicznego (I,II,III,IV okres porodu)?

- | | | |
|------------------------------|-------------|--------|
| a) lekarz ginekolog/położnik | 7 szpitali | 31,8% |
| b) położna | 22 szpitale | 100,0% |

6. Kto z personelu wykonuje następujące czynności wobec noworodka w Zespole Porodowym?

- | | | |
|---|-------------|-------|
| a) identyfikacja noworodka | | |
| • położna przyjmująca poród | 12 szpitali | 54,5% |
| • pielęgniarka lub położna z oddz. Neonatologii | 4 szpitale | 18,2% |
| • pielęgniarka z oddz. Neonatologii | 5 szpitali | 22,7% |
| • położna z oddz. Neonatologii | 3 szpitale | 13,6% |
| b) zabieg Credego | | |
| • położna przyjmująca poród | 9 szpitali | 40,9% |
| • pielęgniarka /położna z oddz. Neonatologii | 4 szpitale | 18,2% |
| • pielęgniarka z oddz. Neonatologii | 6 szpitali | 27,3% |
| • położna z oddz. Neonatologii | 3 szpitale | 13,6% |
| c) badanie antropometryczne | | |
| • położna przyjmująca poród | 5 szpitali | 22,7% |
| • pielęgniarka /położna z oddz. Neonatologii | 6 szpitali | 27,3% |
| • pielęgniarka z oddz. Neonatologii | 8 szpitali | 36,4% |
| • położna z oddz. Neonatologii | 3 szpitale | 13,6% |

7. W jakim okresie po urodzeniu dziecka wykonywany jest zabieg Credego i badanie antropometryczne?

- | | | |
|----------------|-------------|-------|
| a) 10 -20 min. | 12 szpitali | 54,5% |
| b) 20-30 min. | 5 szpitali | 22,7% |
| c) 30- 50 min. | 1 szpital | 4,5% |
| d) 60 min. | 2 szpitale | 9,1% |
| e) 120 min. | 2 szpitale | 9,1% |

8. Kto najczęściej dokonuje wstępnej oceny stanu noworodka na podstawie skali Apgar?

- | | | |
|---|-------------|-------|
| a) położna prowadząca poród | 1 szpital | 4,5% |
| b) lekarz ginekolog /położnik prowadzący poród: | 0 | |
| c) lekarz ginekolog /położnik | 0 | |
| d) lekarz neonatolog | 19 szpitali | 86,4% |
| e) lekarz pediatra | 6 szpitali | 27,3% |

f) pielęgniarka/położna neonatologiczna 2 szpitale 9,1%

9. Czy w Szpitalu realizowana jest procedura dotycząca sprawowania opieki pielęgnacyjnej nad położnicą i zdrowym noworodkiem w systemie rooming-in każdorazowo przez tę sama osobę?

- | | | |
|--|-------------|-------|
| a) tak | 4 szpitale | 18,2% |
| b) nie | 17 szpitali | 77,3% |
| c) w trakcie dokonywania zmian organizacyjnych | 1 szpital | 4,5% |

10. Kto sprawuje opiekę pielęgnacyjną nad położnicą i zdrowym noworodkiem zorganizowaną w systemie rooming-in?

- | | | |
|---|-------------|---------|
| a) położna z oddziału położniczo- noworodkowego | 2 szpitale | (9,1%) |
| b) położna nad położnicą a pielęgniarka z oddziału neonatologicznego nad noworodkiem | 13 szpitali | (59,1%) |
| c) położna nad położnicą a położna z oddziału neonatologicznego nad noworodkiem | 3 szpitale | (13,6%) |
| d) położna nad położnicą a <u>pielęgniarka lub położna</u> z oddziału neonatologicznego nad noworodkiem | 4 szpitale | (18,2%) |

11. W jakim zakresie Oddział zapewnia warunki do karmienia piersią i prawidłowej laktacji:

- | | | |
|------------------------|-------------|---------|
| a) całkowicie: | 21 szpitali | (95,5%) |
| b) częściowo: | 1 szpital | (4,5%) |
| c) w znikomym stopniu: | 0 | |

12. Jakie niefarmakologiczne metody uśmierzania bólu podczas porodu są proponowane rodzącom?

- | | | | |
|--------------------------------------|-------------|-------|--|
| a) techniki oddechowe i relaksacyjne | 21 szpitali | 95,5% | |
| b) masaż | 18 szpitali | 81,8% | |
| c) immersja wodna | 15 szpitali | 68,2% | |
| d) relaksacja w wodzie | 16 szpitali | 72,7% | |
| e) TENS | 6 szpitali | 27,3% | |
| f) poruszanie się | 21 szpitali | 95,5% | |
| g) inne-jakie? | 10 szpitali | 45,5% | (prysznic, worek sacco, piłka, aromaterapia, muzykoterapia, lina, stół porodowy, drabinki, materace) |

13. Z których niefarmakologicznych metod uśmierzania bólu podczas porodu najczęściej korzystają rodzący?

- | | | |
|------------------------|------------|-------|
| a) techniki oddechowe | 9 szpitali | 40,9% |
| b) poruszanie się | 6 szpitali | 27,3% |
| c) relaksacja w wodzie | 7 szpitali | 31,8% |

14. Średnia liczba porodów odbytych w pozycjach wertykalnych (pionowych) w okresie sprawozdawczym: 6,57:

- 30 porodów Koszalin
- 30 Świnoujście
- 30 „Mamma”
- 20 SPSK 2
- 16 Stargard
- 10 Gryfino
- 5 Gryfice
- 2 Police
- w pozostałych szpitalach: 0

15. Trudności występujące podczas realizacji „standardów postępowania medycznego w opiece okołoporodowej”:

- | | | |
|--|------------|-------|
| a) opieka nad rodzącą w I okresie porodu | 2 szpitale | 9,1% |
| b) opieka nad rodzącą w II okresie porodu | 1 szpital | 4,5% |
| c) postępowanie z rodzącą w III okresie porodu | 0 | |
| d) postępowanie z noworodkiem na Sali Porodowej | 3 szpitale | 13,6% |
| e) opieka pielęgnacyjna nad położnicą i zdrowym noworodkiem - 2 szpitale | | 9,1% |
| f) karmienie piersią | 4 szpitale | 18,2% |
| g) dokarmianie noworodka mlekiem modyfikowanym | 8 szpitali | 36,4% |
| h) inne, jakie? | 3 szpitale | 13,6% |

(Coraz częściej kobiety same decydują o niekarmieniu noworodka piersią, 2- godzinny kontakt „skóra do skóry”, brak planu porodu)

16. Czy w Szpitalu opracowano i wdrożono procedury?

- | | | |
|---|------------|-------|
| a) nawiązania i podtrzymywania kontaktu z rodzącą , położnicą , rodziną | 6 szpitali | 27,3% |
| b) wsparcia psychologicznego kobiet w okresie okołoporodowym | 7 szpitali | 31,8% |

17. Sposób informowania przez Szpital położną poz o urodzeniu dziecka:

- | | | |
|-------------------|-------------|-------|
| a) drogą pocztową | 14 szpitali | 63,6% |
| b) faxem | 0 | |
| c) e-mailem | 0 | |
| d) inne, jakie | 16 szpitali | 72,7% |

droga telefoniczna (15 szpitali) i odbiór osobisty dokumentacji (1 szpital)

18. Czy na oddziale położniczo-noworodkowym jest „położna laktacyjna”, zajmująca się TYLKO pomocą matkom karmiącym?

- | | | | |
|--------|-------------|-------|-------------------------|
| a) tak | 3 szpitale | 13,6% | (Zdroje, Police, Mamma) |
| b) nie | 19 szpitali | 86,4% | |

4. Realizacja świadczeń zdrowotnych przez położne POZ w województwie zachodniopomorskim w okresie od 01 stycznia do 01 września 2015 r. (dane uzyskane z NFZ-Oddział zachodniopomorski)

1. Ogólna liczba położnych realizujących świadczenia zdrowotne z zakresu podstawowej opieki zdrowotnej w 2015r.: 285 w tym:

a) wykonujących zawód w formie praktyki zawodowej:

- indywidualnej praktyki położnej: 6
- specjalistycznej praktyki położnej: 1
- grupowej praktyki położnych: 0

b) zatrudnionych lub wykonujących zawód u świadczeniodawcy, z którym NFZ zawarł umowę: 278

2. Wykształcenie położnych POZ:

- | | | | |
|--|-----|--------------------------------------|----|
| a) wyższe magisterskie | 7 | wyższe medyczne tytuł magistra | 9 |
| b) specjalista w dziedzinie pielęgniarstwa rodzinnego: | 0 | | |
| c) kurs kwalifikacyjny: pielęgniarstwo rodzinne | 231 | pielęgniarstwo środowiskowe | 3 |
| | | pielęgniarstwo środowiskowo-rodzinne | 10 |
| d) w trakcie zdobywania kwalifikacji: | 0 | | |
| e) bez kwalifikacji: | 0 | | |

- f) licencjat: 8, wyższe medyczne tytuł licencjata 17
3. Liczba świadczeniobiorców objętych opieką położnych POZ –średnia:
 - odsetek kobiet objętych opieką jednej położnej POZ - średnio: 2 593
 - odsetek noworodków objętych opieką jednej położnej POZ - średnio: 39
 4. Liczba porodów odbytych w okresie sprawozdawczym w województwie: 11 144
 5. Liczba ciężarnych objętych edukacją przedporodową: 3 707
 6. Liczba edukacji przedporodowych zrealizowanych przez położne POZ: 28 301
 7. Liczba położnic objętych opieką poporodową przez położne POZ: 2855
 8. Ogólna liczba wizyt patronażowych obejmujących opiekę nad noworodkiem zrealizowanych w okresie sprawozdawczym: 799
 9. Jaki odsetek świadczeń położnej POZ realizowany był poprzez wizyty:
 - ambulatoryjne w gabinecie położnej: 21
 - domowe: 778
 10. Liczba zrealizowanych świadczeń przez położną POZ w ramach programu profilaktyki raka szyjki macicy – pobranie materiału z szyjki macicy do przesiewowego badania cytologicznego: 0 (obecnie tylko jeden podmiot wystąpił o realizację tego zakresu, niemniej jednak na dzień dzisiejszy nie ma realizacji)

Przedstawione wyżej dane zostały wygenerowane na podstawie danych przekazanych przez świadczeniodawców, znajdujących się w systemie informatycznym ZOW NFZ.

5. Kontrole

W roku 2015 dokonano czterech kontroli z ramienia Ministra Zdrowia:

- a) SPZ ZOZ Gryfice, Oddział Położniczo-Ginekologiczny, ul. Niechorska 27, 72-300 Gryfice
- b) Samodzielny Publiczny ZOZ w Choszcznie, Oddział Położniczo-Ginekologiczny, ul. Niedziałkowskiego 4A, Choszczno.
- c) Szpital Wojewódzki im. M. Kopernika w Koszalinie, Oddział Ginekologii, Oddział Położniczy z Oddziałem Patologii Ciąży, Oddział Noworodków i Wcześnieiaków, Izba Przyjęć Ginekologiczno-Położnicza, ul. Chałubińskiego 7, Koszalin
- d) Samodzielny Publiczny Szpital Kliniczny nr 2 PUM w Szczecinie, Oddział Ginekologii z blokiem operacyjnym, Oddział Położniczy z Oddziałem Patologii Ciąży, Oddział Położniczo-Ginekologiczny, Oddział Noworodków i Wcześnieiaków, Izba Przyjęć Ginekologiczno-Położnicza, Al. Powstańców Wielkopolskich 72, Szczecin

Zakres kontroli dotyczył:

- aktualnej sytuacji zawodowej położnych,
- liczby łóżek, wskaźnika ich wykorzystania,
- rejestru zakażeń wewnątrzszpitalnych w 2014 r.,
- liczby zatrudnionych położnych/pielęgniarek,
- minimalnej normy zatrudnienia położnych / pielęgniarek,
- analizy grafików czasu pracy położnych/ pielęgniarek,

- realizacji Rozporządzenia Ministra Zdrowia z dn. 28.12.2012 r. w sprawie ustalania minimalnych norm zatrudnienia pielęgniarek i położnych w podmiotach leczniczych nie będących przedsiębiorcami (Dz. U. z 2012 r. poz. 1545), w okresie od 1 kwietnia 2014 r. do 30 kwietnia 2015 r. (procedura ustalenia norm, sposób ustalenia norm, zgodność z przepisami rozporządzenia Ministra Zdrowia, praktyczne stosowanie ustalonych norm),
- średniego dobowego czasu świadczeń pielęgniarskich / położniczych w podmiocie leczniczym,
- średniego czasu dyspozycyjnego położnych / pielęgniarek w podmiocie leczniczym.

Bardzo dziękuję wszystkim, którzy przyczynili się do powstania tego sprawozdania: Dyrektorom, Pielęgniarkom Naczelnym i Przełożonym szpitali województwa Zachodniopomorskiego, Szczecińskiej Izbie Pielęgniarek i Położnych oraz Koszalińskiej Izbie Pielęgniarek i Położnych.